



Statistische Berichte

Kennziffer
H II 1 m
11/2013

Binnenschifffahrt in Bayern im November 2013





Alle Veröffentlichungen im Internet unter
www.statistik.bayern.de/veroeffentlichungen

Diesen Code einfach mit der entsprechenden App scannen, um zum angegebenen Link zu gelangen.

Kostenlos

ist der Download von allen Statistischen Berichten (meist PDF- und Excel-Format) und ausgewählten anderen Publikationen (Informationelle Grundversorgung).

Kostenpflichtig

sind die links genannten Veröffentlichungen in gedruckter Form sowie die Druck- und Dateiausgaben (auch auf Datenträger) aller anderen Veröffentlichungen.

Newsletter-Service

Für Themenbereich/e anmelden. Information über Neuerscheinung/en wird per E-Mail aktuell übermittelt.

Impressum

Statistische Berichte

bieten in tabellarischer Form neuestes Zahlenmaterial der jeweiligen Erhebung. Dieses wird, soweit erforderlich, methodisch erläutert und kurz kommentiert.

Herausgeber, Druck und Vertrieb

Bayerisches Landesamt für
Statistik und Datenverarbeitung
St.-Martin-Str. 47
81541 München

Vertrieb

E-Mail vertrieb@statistik.bayern.de
Telefon 089 2119-3205
Telefax 089 2119-3457
Internet www.statistik.bayern.de/veroeffentlichungen

Auskunftsdienst

E-Mail info@statistik.bayern.de
Telefon 089 2119-3218
Telefax 089 2119-3580

© **Bayerisches Landesamt für Statistik und
Datenverarbeitung, München 2014**

Vervielfältigung und Verbreitung, auch auszugsweise,
mit Quellenangabe gestattet.

Zeichenerklärung

- 0 mehr als nichts, aber weniger als die Hälfte der kleinsten in der Tabelle nachgewiesenen Einheit
- nichts vorhanden oder keine Veränderung
- / keine Angabe, da Zahl nicht sicher genug
- Zahlenwert unbekannt, geheimzuhalten oder nicht rechenbar
- ... Angabe fällt später an
- x Tabellenfach gesperrt, da Aussage nicht sinnvoll
- () Nachweis unter dem Vorbehalt, dass der Zahlenwert erhebliche Fehler aufweisen kann
- p vorläufiges Ergebnis
- r berichtigtes Ergebnis
- s geschätztes Ergebnis
- D Durchschnitt
- ≙ entspricht

Auf- und Abrundungen

Im Allgemeinen ist ohne Rücksicht auf die Endsummen auf- bzw. abgerundet worden. Deshalb können sich bei der Summierung von Einzelangaben geringfügige Abweichungen zu den ausgewiesenen Endsummen ergeben. Bei der Aufgliederung der Gesamtheit in Prozent kann die Summe der Einzelwerte wegen Rundens vom Wert 100 % abweichen. Eine Abstimmung auf 100 % erfolgt im Allgemeinen nicht.

Inhaltsverzeichnis

Vorbemerkungen	4
-----------------------------	----------

Abbildungen und Tabellen

Abb. 1 Güterumschlag der Binnenschifffahrt in Bayern seit 2011 nach Monaten	5
Abb. 2 Güterumschlag der Binnenschifffahrt in Bayern im November 2013 nach Güterabteilungen	5
1. Die Entwicklung des Güterumschlags nach Verkehrsgebieten und ausgewählten Häfen in Bayern seit 2003	6
2. Güterumschlag nach Verkehrsgebieten und ausgewählten Häfen in Bayern im November 2013	7
3. Güterumschlag nach Güterabteilungen in Bayern im November 2013	8
4. Schiffsverkehr, Güterempfang und Güterversand nach Verkehrsgebieten und ausgewählten Häfen in Bayern im November 2013	10
5. Güterempfang und Güterversand nach Verkehrsgebieten, ausgewählten Häfen und Güterabteilungen in Bayern im November 2013	11

Vorbemerkungen

Rechtsgrundlage

Die monatliche Erhebung wird durchgeführt aufgrund Abschnitt 2, § 3 des Gesetzes über die Statistik der See- und Binnenschifffahrt, des Güterkraftverkehrs, des Luftverkehrs sowie des Schienenverkehrs und des gewerblichen Straßenpersonenverkehrs (Verkehrstatistikgesetz – VerkStatG) in der Fassung der Bekanntmachung vom 20. Februar 2004 (BGBl. I S. 318), zuletzt geändert durch Artikel 2 des Gesetzes vom 6. November 2008 (BGBl. I S. 2162) in Verbindung mit dem Gesetz über die Statistik für Bundeszwecke (Bundesstatistikgesetz - BStatG) vom 22. Januar 1987 (BGBl. I S. 462, 565), zuletzt geändert durch Artikel 13 des Gesetzes vom 25. Juli 2013 (BGBl. I S. 2749).

Erhebungsmerkmale

Die Statistik erfasst in den Häfen und an sonstigen Lösch- und Ladeplätzen die Ankunft und den Abgang von Schiffen einschließlich Schiffsmerkmale (Flagge, Tragfähigkeit, Schiffsgattung) sowie die von ihnen ein- und/oder ausgeladenen Güter und Containermerkmale (Gutart, Gefahrgut, Menge in Tonnen, Containerart, Anzahl der Container, Ladungsart).

Anschreibepflicht

Angeschrieben werden alle Schiffe, die dem Güterverkehr dienen.

Ausgenommen sind/ist:

- Schiffe, die ausschließlich als Schlepp- oder Schubkraft eingesetzt werden;
- Ankunft bzw. Abgang von Schiffen in Häfen, die lediglich als Schutz- und Sicherheitshafen angelaufen werden;
- Leichterungen im Sinne von Güterausladungen aus einem Schiff oder Güterumladungen von einem Schiff auf ein anderes auf freier Strecke zur Verringerung des Tiefgangs des ausladenden Schiffes;
- Schiffe zum Zwecke des Fischfangs, zu Baggerarbeiten oder Wasserbauten (Fahrten von Baggerschiffen, die Baggergut führen, das Gegenstand des Handels ist, sind jedoch anschreibepflichtig);
- Fahrgastschiffe mit und ohne Güterladung;
- der Fährverkehr;
- der Verkehr zur Versorgung der Schiffe;
- der Ortsverkehr (das ist der Verkehr von Schiffen und Gütern zwischen den Häfen, Lade- und Löschstellen derselben politischen Gemeinde).

Güterumschlag und Gütersystematik

Der Güterumschlag ergibt sich aus den Meldungen der Schiffs- sowie der Frachtführer oder Verfrachter über die Aus- und Einladungen der in den bayerischen Häfen angekommenen und abgegangenen Schiffe. Die Art der beförderten Güter wurde bis zum Jahr 2010 nach dem "Güterverzeichnis für die Verkehrstatistik" (NST/R), Ausgabe 1969 dargestellt.

Ab dem Berichtsjahr 2011 wurde die Gütersystematik NST-2007 eingeführt, die sich an der Güterklassifikation der Wirtschaftszweige orientiert und Vergleiche mit den Produktionsstatistiken ermöglicht. Die in diesem Bericht ausgewiesene NST-2007 enthält insgesamt 20 Güterabteilungen und basiert auf der CPA (Classification of products by activity).

Zur europäischen Vereinheitlichung werden die Eigengewichte der leeren Container der NST 2007-Gruppe 161 zugeordnet und das Eigengewicht der beladenen Container der Gütergruppe des überwiegenden Containerinhalts.

Hauptverkehrsbeziehungen

Der regionalen Abgrenzung der Binnenschifffahrt liegen das "Verzeichnis der Verkehrsbezirke und Häfen", Ausgabe 1995 sowie das "Verzeichnis deutscher und ausländischer Häfen", gültig für Berichtsperioden ab Januar 1995, zugrunde.

Methodischer Hinweis

Gelegentlich auftretende Differenzen in den Summen sind auf das Runden der Containergewichte zurückzuführen. Abweichungen zwischen den Ergebnissen einzelner Häfen sind, bedingt durch unterschiedliche Berechnungen der Containergewichte, möglich.

Abkürzungen

E = Empfang V = Versand t = Tonnen MD = Monatsdurchschnitt

Abb. 1

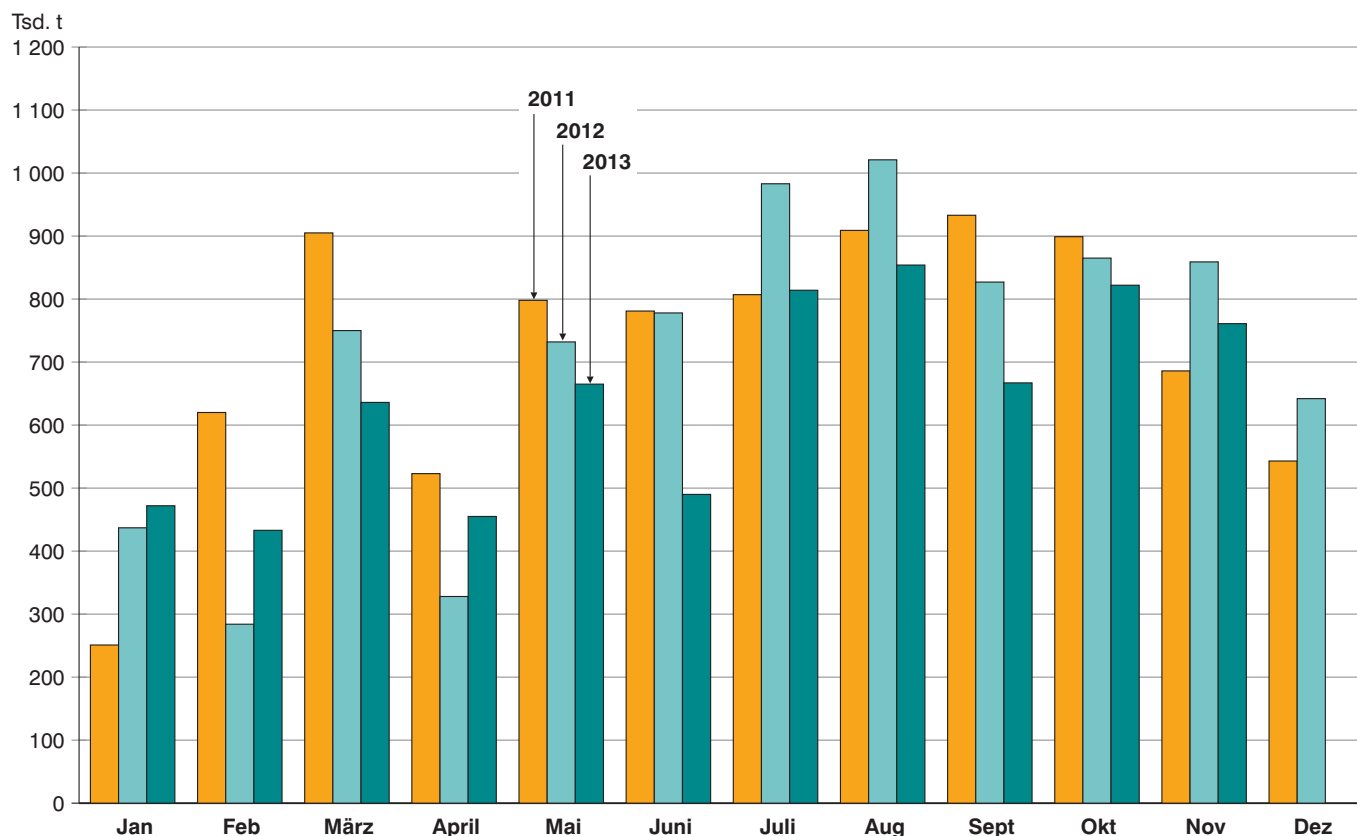
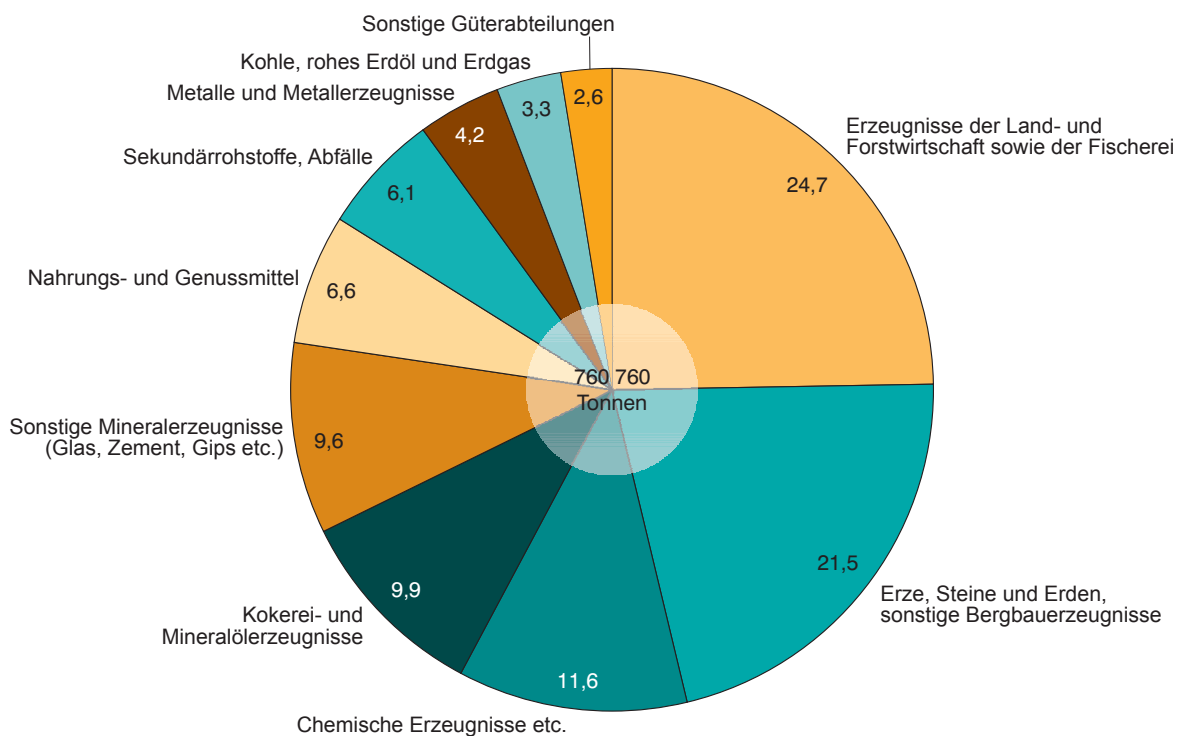
Güterumschlag der Binnenschifffahrt in Bayern seit 2011 nach Monaten

Abb. 2

Güterumschlag der Binnenschifffahrt in Bayern im November 2013 nach Güterabteilungen in Prozent

1. Die Entwicklung des Güterumschlags nach Verkehrsgebieten und ausgewählten Häfen in Bayern seit 2003

Jahr — Monat	Nürn- berg	Bam- berg	Schwein- furt	Würz- burg	Karl- stadt	Leng- furt	Aschaf- fen- burg	Kel- heim	Re- gens- burg	Strau- bing- Sand	Deg- gen- dorf	Pas- sau ¹⁾	Main- gebiet	Donau- gebiet	Bayern ins- gesamt
	1 000 Tonnen														
2003	447	441	488	410	225	399	771	628	3 194	242	320	253	4 934	4 820	9 755
MD	37	37	41	34	19	33	64	52	266	20	27	21	411	402	813
2004	523	443	495	369	444	341	794	648	3 462	305	411	327	5 180	5 370	10 550
MD	44	37	41	31	37	28	66	54	288	25	34	27	432	448	879
2005	579	450	434	396	447	449	859	651	3 470	373	416	328	5 065	5 481	10 546
MD	48	38	36	33	37	37	72	54	289	31	35	27	422	457	879
2006	527	358	402	407	584	635	949	683	2 403	277	417	380	5 924	4 420	10 344
MD	44	30	34	34	49	53	79	57	200	23	35	32	494	368	862
2007	454	362	320	349	579	677	809	657	2 278	282	474	312	5 709	4 194	9 903
MD	38	30	27	29	48	56	67	55	190	23	39	26	476	350	825
2008	517	338	343	384	449	558	911	619	2 505	428	430	346	5 498	4 438	9 936
MD	43	28	29	32	37	46	76	52	209	36	36	29	458	370	828
2009	441	385	357	343	218	434	815	446	1 873	493	299	396	4 843	3 626	8 468
MD	37	32	30	29	18	36	68	37	156	41	25	33	404	302	706
2010	481	400	387	429	356	405	860	519	1 642	611	404	323	5 327	3 651	8 979
MD	40	33	32	36	30	34	72	43	137	51	34	27	444	304	748
2011	448	296	331	293	399	502	872	451	1 495	637	376	346	5 276	3 380	8 656
MD	37	25	28	24	33	42	73	38	125	53	31	29	440	282	721
2012	464	306	358	311	372	547	889	459	1 563	472	298	390	5 182	3 326	8 508
MD	39	25	30	26	31	46	74	38	130	39	25	33	432	277	709
2012															
Januar ...	28	16	18	25	23	41	64	29	57	53	22	10	262	175	437
Februar ..	14	15	17	12	15	25	68	19	36	13	9	7	196	88	284
März	71	38	31	28	36	55	79	55	100	41	32	30	472	278	750
April	15	10	11	6	14	13	27	12	70	12	20	12	198	131	328
Mai	51	20	32	20	52	62	64	47	140	33	22	32	438	295	732
Juni	40	22	32	35	40	60	82	43	116	36	27	28	521	258	778
Juli	40	30	41	22	37	46	84	35	201	54	27	72	575	408	983
August ...	28	46	31	40	36	46	54	58	293	32	28	82	512	509	1 021
Sept.	52	27	34	21	33	50	67	33	154	43	39	42	504	323	827
Oktober .	46	29	40	24	37	61	74	50	160	57	30	32	520	345	865
Nov.	44	30	39	49	33	49	80	37	139	53	24	28	564	295	859
Dez.	35	23	33	29	17	38	146	41	96	45	18	15	420	222	642
2013															
Januar ...	35	29	26	21	19	40	54	25	95	41	28	11	260	212	472
Februar ..	34	17	22	17	33	23	63	28	83	23	25	8	257	176	433
März	66	24	34	16	39	33	58	37	146	28	20	12	379	257	636
April	25	11	19	8	21	39	77	19	62	14	22	5	327	128	455
Mai	42	27	36	21	47	49	82	35	119	24	22	14	436	229	665
Juni	30	21	26	12	42	23	60	32	86	20	7	13	319	171	490
Juli	50	29	32	14	25	55	57	38	220	54	21	54	424	390	814
August ...	46	31	32	42	29	55	51	28	275	51	23	37	432	422	854
Sept.	48	30	23	15	23	44	63	31	137	51	31	33	375	291	667
Oktober .	54	33	38	32	45	61	85	35	141	54	28	31	524	297	822
Nov.	48	28	27	28	29	58	79	43	122	72	16	37	461	300	761
Dez.															

¹⁾ Ab Juli 2008 einschließlich Passau-Schalding.

2. Güterumschlag nach Verkehrsgebieten und ausgewählten Häfen in Bayern im November 2013

Verkehrs- gebiet —— Hafen	November 2012	Oktober 2013	November 2013	Januar - November 2012	Januar - November 2013	Veränderung		
						November 2013 gegenüber		Januar - November 2013 gegenüber
						Nov.2012	Okt.2013	
						Tonnen		
Maingebiet								
Nürnberg.....	44 016	53 921	48 362	428 711	477 186	9,9	-10,3	11,3
Bamberg.....	29 894	33 136	27 680	282 365	279 558	-7,4	-16,5	-1,0
Schweinfurt.....	38 929	37 503	27 217	325 349	314 878	-30,1	-27,4	-3,2
Würzburg.....	48 946	31 673	28 146	282 394	225 794	-42,5	-11,1	-20,0
Karlstadt.....	33 248	45 275	28 766	354 480	351 763	-13,5	-36,5	-0,8
Lengfurt.....	48 717	60 841	57 881	508 685	479 473	18,8	-4,9	-5,7
Aschaffenburg.....	80 472	84 849	79 359	742 874	728 905	-1,4	-6,5	-1,9
übr. Häfen.....	239 913	177 299	163 614	1 836 467	1 337 325	-31,8	-7,7	-27,2
zusammen	564 135	524 497	461 025	4 761 325	4 194 882	-18,3	-12,1	-11,9
Donaugebiet								
Kelheim.....	37 490	35 248	43 211	417 856	351 475	15,3	22,6	-15,9
Regensburg.....	138 719	141 266	121 559	1 466 828	1 486 650	-12,4	-14,0	1,4
Straubing-Sand.....	52 707	54 177	71 756	426 550	431 943	36,1	32,4	1,3
Deggendorf.....	24 390	27 760	16 161	280 429	242 864	-33,7	-41,8	-13,4
Passau.....	27 643	31 139	36 519	374 948	255 559	32,1	17,3	-31,8
übr. Häfen.....	13 816	7 458	10 529	137 508	105 279	-23,8	41,2	-23,4
zusammen	294 765	297 048	299 735	3 104 120	2 873 770	1,7	0,9	-7,4
Bayern								
insgesamt.....	858 900	821 545	760 760	7 865 445	7 068 652	-11,4	-7,4	-10,1
davon:								
Empfang.....	511 557	542 144	520 854	4 757 066	4 527 461	1,8	-3,9	-4,8
Versand.....	347 343	279 401	239 906	3 108 379	2 541 191	-30,9	-14,1	-18,2
nachrichtlich:								
Main-Donau-Kanal....	104 587	115 629	118 260	1 018 304	1 036 584	13,1	2,3	1,8

3. Güterumschlag nach Güterabteilungen in Bayern im November 2013

Güterabteilung Bezeichnung	November 2012	Oktober 2013	November 2013	Januar - November 2012	Januar - November 2013	Veränderung		
						November 2013 gegenüber		Januar - November 2013 gegenüber Januar - November 2012
						Nov.2012	Okt.2013	
						Tonnen		
01 Landwirtsch. u. verwandte Erzeugnisse	190 648	174 350	188 093	1 726 232	1 552 691	-1,3	7,9	-10,1
02 Kohle, rohes Erdöl und Erdgas	45 338	40 744	24 772	276 095	237 407	-45,4	-39,2	-14,0
03 Erze, Steine und Erden, sonst. Bergbauerz.	237 962	192 288	163 716	1 965 314	1 598 920	-31,2	-14,9	-18,6
04 Nahrungs- und Genussmittel	63 731	43 738	49 868	507 286	374 763	-21,8	14,0	-26,1
05 Textilien, Bekleidung, Leder u. Lederwaren	-	-	-	-	-	-	-	-
06 Holzwaren, Papier, Pappe Druckerzeugnisse	16 353	13 273	15 935	128 440	120 230	-2,6	20,1	-6,4
07 Kokerei- und Mineralöl- erzeugnisse	75 933	96 949	75 613	688 533	796 485	-0,4	-22,0	15,7
08 Chemische Erzeugnisse und Chemiefasern etc.	68 841	83 085	87 886	880 686	780 561	27,7	5,8	-11,4
09 Sonstige Mineralerzeugn., Glas, Zement, Gips etc. ...	63 555	76 927	73 177	639 057	688 983	15,1	-4,9	7,8
10 Metalle und Metallerzeug- nisse	31 748	40 601	31 891	374 006	365 135	0,5	-21,5	-2,4

**Noch: 3. Güterumschlag nach Güterabteilungen in Bayern
im November 2013**

Güterabteilung Bezeichnung	November 2012	Oktober 2013	November 2013	Januar - November 2012	Januar - November 2013	Veränderung		
						November 2013 gegenüber		Januar - November 2013 gegenüber Januar - November 2012
						Nov.2012	Okt.2013	
	Tonnen					%		
11 Maschinen und Ausrüst., Haushaltsgeräte etc.	2 590	3 351	1 521	26 777	35 076	-41,3	-54,6	31,0
12 Fahrzeuge	2 056	1 452	1 826	38 223	13 759	-11,2	25,8	-64,0
13 Möbel, Schmuck, Musik- instrumente, Sportger.	-	-	-	27 820	1 614	-	-	-94,2
14 Sekundärrohstoffe, Abfälle	58 147	53 435	46 293	573 308	493 409	-20,4	-13,4	-13,9
15 Post, Pakete	-	-	-	-	-	-	-	-
16 Geräte und Material für die Güterbeförderung	1 088	666	-	5 553	2 099	x	x	-62,2
17 Umzugsgut u. sonst. nichtmarktbest. Güter	-	-	-	-	-	-	-	-
18 Sammelgut	-	-	-	-	-	-	-	-
19 Nicht identifizierbare Güter	910	686	169	8 116	7 520	-81,4	-75,4	-7,3
20 Sonstige Güter a.n.g.	-	-	-	-	-	-	-	-
Insgesamt	858 900	821 545	760 760	7 865 445	7 068 652	-11,4	-7,4	-10,1

4. Schiffsverkehr, Gütereingang und Güterversand nach Verkehrsgebieten und ausgewählten Häfen in Bayern im November 2013

Verkehrs- gebiet Hafen	an bzw. ab	Güterschiffe insgesamt					darunter Güterschiffe mit eigener Triebkraft				
		beladen		unbeladen ^{*)}		Empfang bzw. Versand in Tonnen	beladen		unbeladen ^{*)}		Empfang bzw. Versand in Tonnen
		An- zahl	Tragfä- higkeit in Tonnen	An- zahl	Tragfä- higkeit in Tonnen		An- zahl	Tragfä- higkeit in Tonnen	An- zahl	Tragfä- higkeit in Tonnen	
Maingebiet											
Nürnberg	an	34	63 660	6	9 562	38 469	32	59 849	5	8 043	36 191
	ab	10	15 123	24	43 599	9 893	9	13 604	22	39 788	8 707
Bamberg	an	16	27 479	10	14 652	14 528	13	22 513	10	14 652	11 819
	ab	13	21 591	7	11 291	13 152	13	21 591	5	7 859	13 152
Schweinfurt	an	12	28 264	7	14 894	18 345	12	28 264	7	14 894	18 345
	ab	8	16 271	11	26 887	8 872	8	16 271	11	26 887	8 872
Würzburg	an	12	21 242	10	24 017	8 388	12	21 242	10	24 017	8 388
	ab	12	26 665	11	19 736	19 758	12	26 665	11	19 736	19 758
Karlstadt	an	6	11 437	9	23 725	8 807	6	11 437	9	23 725	8 807
	ab	11	26 331	4	8 831	19 959	11	26 331	4	8 831	19 959
Lengfurt	an	10	26 812	19	41 147	20 810	10	26 812	19	41 147	20 810
	ab	19	41 147	10	26 812	37 071	19	41 147	10	26 812	37 071
Aschaffenburg	an	48	114 478	-	-	79 359	46	109 416	-	-	75 476
	ab	-	-	48	114 478	-	-	-	46	109 416	-
übrige Häfen	an	103	104 511	95	105 361	77 973	50	70 828	47	78 059	48 828
	ab	106	112 827	89	90 094	85 641	56	84 617	38	57 319	59 684
zusammen	an	241	397 883	156	233 358	266 679	181	350 361	107	204 537	228 664
	ab	179	259 955	204	341 728	194 346	128	230 226	147	296 648	167 203
	zus.	420	657 838	360	575 086	461 025	309	580 587	254	501 185	395 867
Donaugebiet											
Kelheim	an	46	72 167	5	7 074	38 951	30	45 050	5	7 074	22 569
	ab	7	8 162	44	71 079	4 260	7	8 162	28	43 962	4 260
Regensburg	an	104	186 342	18	26 094	100 595	91	166 711	17	24 000	88 305
	ab	24	37 130	82	141 446	20 964	22	33 685	70	123 244	19 274
Straubing-Sand ...	an	51	79 695	12	16 025	55 531	45	69 393	12	16 025	49 694
	ab	18	24 109	45	71 436	16 225	17	22 394	40	62 849	15 449
Deggendorf	an	23	45 422	5	9 332	15 171	18	36 904	4	7 732	11 205
	ab	5	9 332	18	37 646	990	4	7 732	14	30 367	950
Passau	an	29	65 458	1	1 704	36 479	21	51 386	1	1 704	27 006
	ab	1	1 704	29	65 458	40	1	1 704	21	51 386	40
übrige Häfen	an	9	13 168	3	4 729	7 448	9	13 168	3	4 729	7 448
	ab	3	4 729	8	11 968	3 081	3	4 729	8	11 968	3 081
zusammen	an	262	462 252	44	64 958	254 175	214	382 612	42	61 264	206 227
	ab	58	85 166	226	399 033	45 560	54	78 406	181	323 776	43 054
	zus.	320	547 418	270	463 991	299 735	268	461 018	223	385 040	249 281
Bayern											
insgesamt	an	503	860 135	200	298 316	520 854	395	732 973	149	265 801	434 891
	ab	237	345 121	430	740 761	239 906	182	308 632	328	620 424	210 257
	zus.	740	1 205 256	630	1 039 077	760 760	577	1 041 605	477	886 225	645 148
nachrichtlich: Main-Donau-Kanal											
	an	65	113 551	46	60 172	66 745	57	99 354	39	54 585	58 736
	ab	53	72 672	44	74 688	51 515	46	67 085	37	62 025	46 386
	zus.	118	186 223	90	134 860	118 260	103	166 439	76	116 610	105 122

^{*)} Zwischen dem Meldehafen und dem letzten bzw. nächsten Hafen wurde keine Ladung transportiert.

**5. Gütereingang und Güterversand nach Verkehrsgebieten,
ausgewählten Häfen und Güterabteilungen in Bayern
im November 2013 (in Tonnen)**

Verkehrsgebiet —— Hafen	E bzw. V	01 - 20 ins- gesamt	davon					
			01 Landwirt- schaftliche u. verwandte Erzeugnisse	02 Kohle, rohes Erdöl und Erdgas	03 Erze, Steine und Erden	04 Nahrungs- und Genuss- mittel	05 Textilien, Bekleidung, Leder und Lederwaren	06 Holzwaren, Papier, Pappe, Druckerzeug.
Maingebiet								
Nürnberg	E	38 469	4 765	4 210	12 483	2 033	-	-
	V	9 893	2 893	-	3 280	-	-	-
Bamberg	E	14 528	3 238	-	1 759	1 407	-	-
	V	13 152	9 782	-	-	-	-	-
Schweinfurt	E	18 345	4 000	-	-	-	-	-
	V	8 872	6 940	-	-	-	-	-
Würzburg	E	8 388	-	-	-	2 780	-	-
	V	19 758	19 758	-	-	-	-	-
Karlstadt	E	8 807	-	-	-	-	-	-
	V	19 959	-	-	-	-	-	-
Lengfurt	E	20 810	-	-	3 185	-	-	-
	V	37 071	-	-	-	-	-	-
Aschaffenburg	E	79 359	3 144	14 948	21 706	-	-	10 860
	V	-	-	-	-	-	-	-
übrige Häfen	E	77 973	2 364	-	46 364	-	-	-
	V	85 641	21 330	1 544	49 415	12 305	-	-
zusammen	E	266 679	17 511	19 158	85 497	6 220	-	10 860
	V	194 346	60 703	1 544	52 695	12 305	-	-
	zus.	461 025	78 214	20 702	138 192	18 525	-	10 860
Donauegebiet								
Kelheim	E	38 951	6 458	-	11 357	1 098	-	1 533
	V	4 260	3 817	-	226	-	-	-
Regensburg	E	100 595	16 663	-	1 700	14 492	-	417
	V	20 964	15 352	-	3 950	110	-	-
Straubing-Sand	E	55 531	40 182	-	5 718	-	-	-
	V	16 225	4 418	-	908	10 518	-	-
Deggendorf	E	15 171	1 386	-	-	1 760	-	-
	V	990	-	-	-	-	-	-
Passau	E	36 479	16 522	4 070	1 665	2 478	-	-
	V	40	-	-	-	-	-	-
übrige Häfen	E	7 448	2 000	-	-	887	-	3 125
	V	3 081	3 081	-	-	-	-	-
zusammen	E	254 175	83 211	4 070	20 440	20 715	-	5 075
	V	45 560	26 668	-	5 084	10 628	-	-
	zus.	299 735	109 879	4 070	25 524	31 343	-	5 075
Bayern								
insgesamt	E	520 854	100 722	23 228	105 937	26 935	-	15 935
	V	239 906	87 371	1 544	57 779	22 933	-	-
	zus.	760 760	188 093	24 772	163 716	49 868	-	15 935
nachrichtlich:								
Main-Donau-Kanal	E	66 745	10 003	4 210	14 242	4 327	-	3 125
	V	51 515	17 807	-	26 339	-	-	-
	zus.	118 260	27 810	4 210	40 581	4 327	-	3 125

**Noch: 5. Gütereingang und Güterversand nach Verkehrsgebieten,
ausgewählten Häfen und Güterabteilungen in Bayern
im November 2013 (in Tonnen)**

Verkehrsgebiet —— Hafen	E bzw. V	davon						
		07 Kokerei u. Mineralöl- erzeugnisse	08 Chemische Erzeugnisse	09 Sonstige Mineralerzeug- nisse (Glas, Zement etc.)	10 Metalle u. Metallerzeug- nisse	11 Maschinen und Ausrüst., Haushalts- geräte	12 Fahrzeuge	13 Möbel, Schmuck, Musikinstr., Sportgeräte
Maingebiet								
Nürnberg	E	1 501	9 205	-	1 103	150	-	-
	V	-	-	-	-	707	-	-
Bamberg	E	-	8 124	-	-	-	-	-
	V	-	-	-	-	-	-	-
Schweinfurt	E	11 135	3 210	-	-	-	-	-
	V	-	-	-	-	-	-	-
Würzburg	E	-	4 009	-	-	-	-	-
	V	-	-	-	-	-	-	-
Karlstadt	E	-	-	-	-	-	-	-
	V	-	-	19 959	-	-	-	-
Lengfurt	E	-	2 150	-	-	-	-	-
	V	-	-	37 071	-	-	-	-
Aschaffenburg	E	26 991	-	-	1 710	-	-	-
	V	-	-	-	-	-	-	-
übrige Häfen	E	7 152	15 367	1 429	4 212	-	-	-
	V	-	708	-	339	-	-	-
zusammen	E	46 779	42 065	1 429	7 025	150	-	-
	V	-	708	57 030	339	707	-	-
	zus.	46 779	42 773	58 459	7 364	857	-	-
Donauegebiet								
Kelheim	E	1 241	12 225	-	3 255	-	1 784	-
	V	-	-	-	202	-	15	-
Regensburg	E	24 344	11 608	9 810	13 478	-	-	-
	V	-	400	384	729	-	-	-
Straubing-Sand	E	-	9 631	-	-	-	-	-
	V	-	-	-	-	381	-	-
Deggendorf	E	3 249	2 593	-	6 183	-	-	-
	V	-	-	-	680	283	27	-
Passau	E	-	7 220	4 524	-	-	-	-
	V	-	-	-	-	-	-	-
übrige Häfen	E	-	1 436	-	-	-	-	-
	V	-	-	-	-	-	-	-
zusammen	E	28 834	44 713	14 334	22 916	-	1 784	-
	V	-	400	384	1 611	664	42	-
	zus.	28 834	45 113	14 718	24 527	664	1 826	-
Bayern								
insgesamt	E	75 613	86 778	15 763	29 941	150	1 784	-
	V	-	1 108	57 414	1 950	1 371	42	-
	zus.	75 613	87 886	73 177	31 891	1 521	1 826	-
nachrichtlich:								
Main-Donau-Kanal	E	1 501	19 768	-	5 315	150	-	-
	V	-	-	-	279	707	-	-
	zus.	1 501	19 768	-	5 594	857	-	-

Noch: **5. Gütereingang und Güterversand nach Verkehrsgebieten,
ausgewählten Häfen und Güterabteilungen in Bayern
im November 2013 (in Tonnen)**

Verkehrsgebiet —— Hafen	E bzw. V	davon						
		14 Sekundär- rohstoffe, Abfälle	15 Post, Pakete	16 Geräte und Material für die Güterbef.	17 Umzugsgut u. sonst. nichtmarkt- b. Güter	18 Sammelgut	19 Nicht identif. Güter; unbekannt	20 Sonstige Güter a.n.g.
Maingebiet								
Nürnberg	E	3 019	-	-	-	-	-	-
	V	3 013	-	-	-	-	-	-
Bamberg	E	-	-	-	-	-	-	-
	V	3 370	-	-	-	-	-	-
Schweinfurt	E	-	-	-	-	-	-	-
	V	1 932	-	-	-	-	-	-
Würzburg	E	1 599	-	-	-	-	-	-
	V	-	-	-	-	-	-	-
Karlstadt	E	8 807	-	-	-	-	-	-
	V	-	-	-	-	-	-	-
Lengfurt	E	15 475	-	-	-	-	-	-
	V	-	-	-	-	-	-	-
Aschaffenburg	E	-	-	-	-	-	-	-
	V	-	-	-	-	-	-	-
übrige Häfen	E	1 085	-	-	-	-	-	-
	V	-	-	-	-	-	-	-
zusammen	E	29 985	-	-	-	-	-	-
	V	8 315	-	-	-	-	-	-
	zus.	38 300	-	-	-	-	-	-
Donauegebiet								
Kelheim	E	-	-	-	-	-	-	-
	V	-	-	-	-	-	-	-
Regensburg	E	7 993	-	-	-	-	90	-
	V	-	-	-	-	-	39	-
Straubing-Sand	E	-	-	-	-	-	-	-
	V	-	-	-	-	-	-	-
Deggendorf	E	-	-	-	-	-	-	-
	V	-	-	-	-	-	-	-
Passau	E	-	-	-	-	-	-	-
	V	-	-	-	-	-	40	-
übrige Häfen	E	-	-	-	-	-	-	-
	V	-	-	-	-	-	-	-
zusammen	E	7 993	-	-	-	-	90	-
	V	-	-	-	-	-	79	-
	zus.	7 993	-	-	-	-	169	-
Bayern								
insgesamt	E	37 978	-	-	-	-	90	-
	V	8 315	-	-	-	-	79	-
	zus.	46 293	-	-	-	-	169	-
nachrichtlich:								
Main-Donau-Kanal	E	4 104	-	-	-	-	-	-
	V	6 383	-	-	-	-	-	-
	zus.	10 487	-	-	-	-	-	-